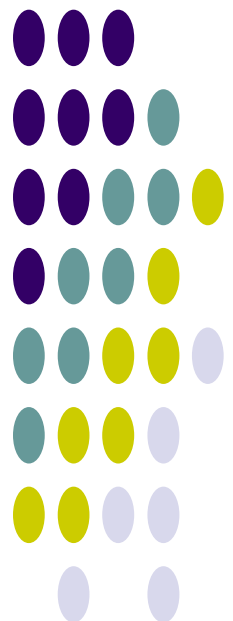


บทที่ 3

รายงานติดตามตรวจสอบผลกระทบสิ่งแวดล้อม



รายงานการติดตามตรวจสอบคุณภาพสิ่งแวดล้อม

3.1 บทนำ

การติดตามตรวจสอบผลกระทบสิ่งแวดล้อม ของโครงการเหมืองแร่หินอุตสาหกรรมชนิดหินปูนเพื่อทำปูนขาว สำหรับอุตสาหกรรมฟอกหนังหรืออุตสาหกรรมน้ำตาล ของบริษัท ศิลาเลิศจิต จำกัด ทั้งนี้โครงการได้มอบหมายให้ บริษัท ทีเอส-แลบ คอนซัลแตนท์ จำกัด เป็นผู้ดำเนินการติดตามตรวจสอบคุณภาพสิ่งแวดล้อม พร้อมทั้งจัดทำรายงานผลการปฏิบัติตามมาตรการฯ ระหว่างเดือนกรกฎาคม ถึงเดือนธันวาคม 2568 โดยมีรายละเอียดต่างๆ ซึ่งจะกล่าวในหัวข้อต่อไป

3.2 ขอบเขตของการติดตามตรวจสอบ

3.2.1 ผลการติดตามตรวจสอบคุณภาพสิ่งแวดล้อม

ผลการติดตามตรวจสอบคุณภาพสิ่งแวดล้อมโครงการเหมืองแร่หินอุตสาหกรรมชนิดหินปูนเพื่อทำปูนขาว สำหรับอุตสาหกรรมฟอกหนังหรืออุตสาหกรรมน้ำตาล ของบริษัท ศิลาเลิศจิต จำกัด ในระหว่างเดือนกรกฎาคม ถึงเดือนธันวาคม 2568 แสดงดังตารางที่ 3.2.1-1

3.2.2 แผนการติดตามตรวจสอบคุณภาพสิ่งแวดล้อม

การติดตามตรวจสอบคุณภาพสิ่งแวดล้อมโครงการเหมืองแร่หินอุตสาหกรรมชนิดหินปูนเพื่อทำปูนขาว สำหรับอุตสาหกรรมฟอกหนังหรืออุตสาหกรรมน้ำตาล ของบริษัท ศิลาเลิศจิต จำกัด ได้มีการกำหนดขอบเขตการ ดำเนินการติดตามตรวจสอบตามที่กำหนดไว้ในรายงานการวิเคราะห์ผลกระทบสิ่งแวดล้อมที่ได้รับการเห็นชอบแล้ว โดยรายละเอียดของแผนการติดตามตรวจสอบคุณภาพสิ่งแวดล้อมแสดงดังตารางที่ 3.2.2-1

3.2.3 พารามิเตอร์และวิธีการตรวจวิเคราะห์

วิธีการตรวจวิเคราะห์คุณภาพสิ่งแวดล้อมในพารามิเตอร์ต่างๆ จะอ้างอิงตามวิธีการมาตรฐานที่ได้รับการ ยอมรับจากกระทรวงทรัพยากรธรรมชาติและสิ่งแวดล้อม โดยมีวิธีการเก็บตัวอย่างและตรวจวิเคราะห์คุณภาพ สิ่งแวดล้อมดังตารางที่ 3.2.3-1

ตารางที่ 3.2.1-1 ผลการติดตามตรวจสอบคุณภาพสิ่งแวดล้อม

คุณภาพสิ่งแวดล้อม	สถานีตรวจวัด	พารามิเตอร์	ความถี่ในการตรวจวัด	สรุปผลการดำเนินงาน	ปัญหา/อุปสรรคและการแก้ไข	เอกสารอ้างอิง
1. คุณภาพอากาศ	จำนวน 3 สถานี ได้แก่ 1. บริเวณบ้านบ่อวงครุ 2. บริเวณวัดหนองใหญ่ 3. บริเวณวัดเบญจคีรีนคร	- ปริมาณฝุ่นละอองรวม (TSP) - ปริมาณฝุ่นละอองขนาดเล็ก (PM-10) - ความเร็วและทิศทางลม (WS/WD) (จำนวน 1 สถานี)	ปีละ 2 ครั้ง (ช่วงเดือนมีนาคม – เมษายน และ ช่วงเดือนตุลาคม – พฤศจิกายน ของทุกปี)	- โครงการมีการตรวจวัดคุณภาพอากาศ จำนวน 3 จุด พบว่า ผลการตรวจวัดคุณภาพอากาศในบรรยากาศทั้ง 3 สถานี พบว่า ทุกพารามิเตอร์มีค่าอยู่ในเกณฑ์ที่มาตรฐานกำหนด	-	ภาคผนวก จ
2. ความเข้มข้นของฝุ่นละอองด้วยวิธีตรวจวัดค่าความทึบแสง (Smoke Opacity Meter)	จำนวน 3 สถานี ได้แก่ 1. บริเวณใต้ปากโมง 2. บริเวณเครื่องบดหิน 3. บริเวณจุดถ่ายโอนสายพาน	- ค่าความทึบแสง (Smoke Opacity Meter)	ปีละ 2 ครั้ง (ช่วงเดือนมีนาคม – เมษายน และ ช่วงเดือนตุลาคม – พฤศจิกายน ของทุกปี)	- โครงการมีการตรวจวัดความเข้มข้นของฝุ่นละออง พบว่า มีค่าอยู่ในเกณฑ์ที่มาตรฐานกำหนด	-	ภาคผนวก จ
3. ระดับความดังเสียง	จำนวน 3 สถานี ได้แก่ 1. บริเวณบ้านบ่อวงครุ 2. บริเวณวัดหนองใหญ่ 3. บริเวณวัดเบญจคีรีนคร	- ระดับเสียง Leg 24 hr. - ระดับเสียงสูงสุด Lmax	ปีละ 2 ครั้ง (ช่วงเดือนมีนาคม – เมษายน และ ช่วงเดือนตุลาคม – พฤศจิกายน ของทุกปี)	- โครงการมีการตรวจวัดระดับความดังเสียง จำนวน 3 จุด พบว่า ผลการตรวจวัดระดับเสียงทั้ง 3 สถานี พบว่า มีค่าอยู่ในเกณฑ์ที่มาตรฐานกำหนด	-	ภาคผนวก จ
4. แรงสั่นสะเทือนจากการทำเหมือง	จำนวน 3 สถานี ได้แก่ 1. บริเวณบ้านบ่อวงครุ 2. บริเวณวัดหนองใหญ่ 3. บริเวณวัดเบญจคีรีนคร	- ความสั่นสะเทือนความเร็วอนุภาคสูงสุด (Peak Particle Velocity : PPV)	ปีละ 2 ครั้ง (ช่วงเดือนมีนาคม – เมษายน และ ช่วงเดือนตุลาคม – พฤศจิกายน ของทุกปี)	- ทางโครงการไม่มีการดำเนินการระเบิดเหมือง 2568 ดังนั้นจึงไม่มีการตรวจวัดแรงสั่นสะเทือนจากการทำเหมืองในรอบเดือนกรกฎาคม ถึงเดือนธันวาคม 2568	-	-

ตารางที่ 3.2.2-1 ขอบเขตและแผนการติดตามตรวจสอบคุณภาพสิ่งแวดล้อมโครงการเหมืองแร่หินอุตสาหกรรมชนิดหินปูน
เพื่อทำปูนขาวสำหรับอุตสาหกรรมฟอกหนังหรืออุตสาหกรรมน้ำตาล ของบริษัท ศิลาเลิศจิต จำกัด
ระหว่างเดือนกรกฎาคม ถึงเดือนธันวาคม 2568

มาตรการติดตามตรวจสอบ คุณภาพสิ่งแวดล้อม	พารามิเตอร์	ความถี่	ช่วงเวลา ที่ทำการตรวจวัด					
			ก.ค. 68	ส.ค. 68	ก.ย. 68	ต.ค. 68	พ.ย. 68	ธ.ค. 68
คุณภาพอากาศ								
1. บริเวณบ้านบ่อวงครุ 2. บริเวณวัดหนองใหญ่ 3. บริเวณวัดเบญจคีรีนคร	- ปริมาณฝุ่นละอองรวม (TSP) - ปริมาณฝุ่นละอองขนาดเล็ก (PM-10) - ความเร็วและทิศทางลม (WS/WD)	ปีละ 2 ครั้ง (ช่วงเดือนมีนาคม – เมษายน และช่วงเดือนตุลาคม - พฤศจิกายน ของทุกปี)	-	-	-	-	√	-
ความเข้มของฝุ่นละออง ด้วยวิธีตรวจวัดค่าความทึบแสง (Smoke Opacity Meter)								
1. บริเวณใต้ปากโมง 2. บริเวณเครื่องบดหิน 3. บริเวณจุดถ่ายโอนสายพาน	- ค่าความทึบแสง (Smoke Opacity Meter)	ปีละ 2 ครั้ง (ช่วงเดือนมีนาคม – เมษายน และช่วงเดือนตุลาคม - พฤศจิกายน ของทุกปี)	-	-	-	-	√	-
ระดับความดังเสียงเฉลี่ย 24 ชั่วโมง								
1. บริเวณบ้านบ่อวงครุ 2. บริเวณวัดหนองใหญ่ 3. บริเวณวัดเบญจคีรีนคร	- ระดับเสียง Leg 24 hr. - ระดับเสียงสูงสุด Lmax	ปีละ 2 ครั้ง (ช่วงเดือนมีนาคม – เมษายน และช่วงเดือนตุลาคม - พฤศจิกายน ของทุกปี)	-	-	-	-	√	-
แรงสั่นสะเทือนจากการทำเหมือง								
1. บริเวณบ้านบ่อวงครุ 2. บริเวณวัดหนองใหญ่ 3. บริเวณวัดเบญจคีรีนคร	- ความสั่นสะเทือนความเร็วอนุภาคสูงสุด (Peak Particle Velocity : PPV)	ปีละ 2 ครั้ง (ช่วงเดือนมีนาคม – เมษายน และช่วงเดือนตุลาคม - พฤศจิกายน ของทุกปี)	-*	-*	-*	-*	-*	-*

หมายเหตุ : * ทางโครงการไม่มีการดำเนินการระเบิดเหมือง 2568 ดังนั้นจึงไม่มีการตรวจวัดแรงสั่นสะเทือนจากการทำเหมืองในรอบเดือนกรกฎาคม ถึงเดือนธันวาคม 2568

ตารางที่ 3.2.3-1 วิธีการเก็บตัวอย่างและตรวจวิเคราะห์คุณภาพสิ่งแวดล้อม

พารามิเตอร์	วิธีการเก็บตัวอย่าง	วิธีการวิเคราะห์
1. คุณภาพอากาศในบรรยากาศโดยทั่วไป		
- ปริมาณฝุ่นละอองรวม (TSP)	High-Volume Air Sampler	US.EPA.40 CFR 50/Gravimetric Method
- ปริมาณฝุ่นละอองขนาดไม่เกิน 10 ไมครอน (PM-10)	PM-10 Size Selective, High -Volume	
- ความเร็วและทิศทางลม (WS/WD)	Wind Speed & Direction	Wind Rose Plots for Meteorological Date
2. ความเข้มของฝุ่นละออง ด้วยวิธีตรวจวัดค่าความทึบแสง (Smoke Opacity Meter)		
- ค่าความทึบแสง (Smoke Opacity Meter)	Digital Smoke Meter	Digital Smoke Meter
3. ระดับเสียงโดยทั่วไป		
- ระดับเสียงเฉลี่ย 24 ชั่วโมง (Leq 24 hr.)	Sound Level Meter	Sound Level Meter
- ระดับเสียงสูงสุด (L _{max})		
4. ความสั่นสะเทือน		
- ความสั่นสะเทือน (Vibration)	Ground Vibration	Ground Vibration

3.3 มาตรฐานที่ใช้เปรียบเทียบคุณภาพสิ่งแวดล้อม

มาตรฐานที่ใช้เปรียบเทียบโครงการเหมืองแร่หินอุตสาหกรรมชนิดหินปูนเพื่อทำปูนขาวสำหรับอุตสาหกรรมฟอกหนังหรืออุตสาหกรรมน้ำตาล ของบริษัท ศิลาเลิศจิต จำกัด แสดงดังรายละเอียดดังต่อไปนี้

3.3.1 คุณภาพอากาศในบรรยากาศโดยทั่วไป

- ตามประกาศคณะกรรมการสิ่งแวดล้อมแห่งชาติ ฉบับที่ 24 (พ.ศ.2547) เรื่อง กำหนดมาตรฐานคุณภาพอากาศในบรรยากาศโดยทั่วไป

3.3.2 ความเข้มของฝุ่นละออง ด้วยวิธีตรวจวัดค่าความทึบแสง (Smoke Opacity Meter)

- ตามประกาศกระทรวงวิทยาศาสตร์และเทคโนโลยีและสิ่งแวดล้อม เรื่อง กำหนดมาตรฐานควบคุมการปล่อยฝุ่นละอองจากโรงโม่ บด หรือย่อยหิน (ประกาศในราชกิจจานุเบกษา เล่ม 114 ตอนที่ 6 ง วันที่ 21 มกราคม 2540)

3.3.3 ระดับเสียงโดยทั่วไป

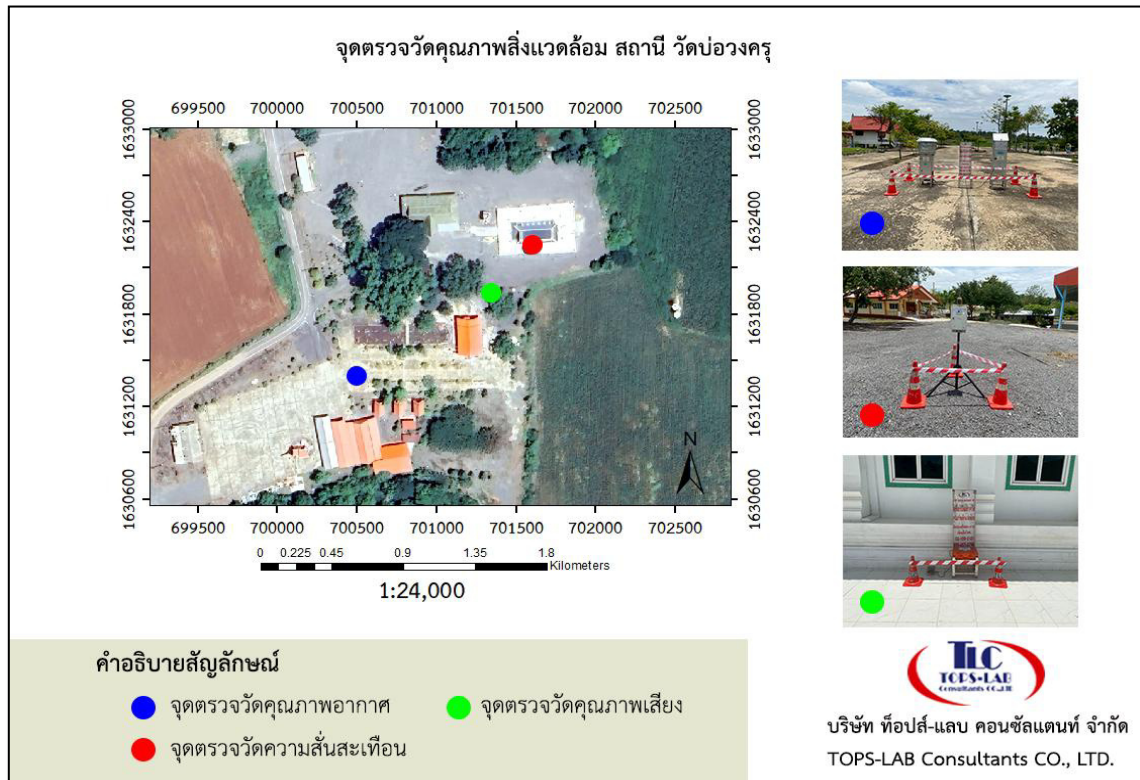
- ตามประกาศคณะกรรมการสิ่งแวดล้อมแห่งชาติ ฉบับที่ 15 (พ.ศ.2540) เรื่อง กำหนดมาตรฐานระดับเสียงโดยทั่วไป

3.3.4 ความสั่นสะเทือน

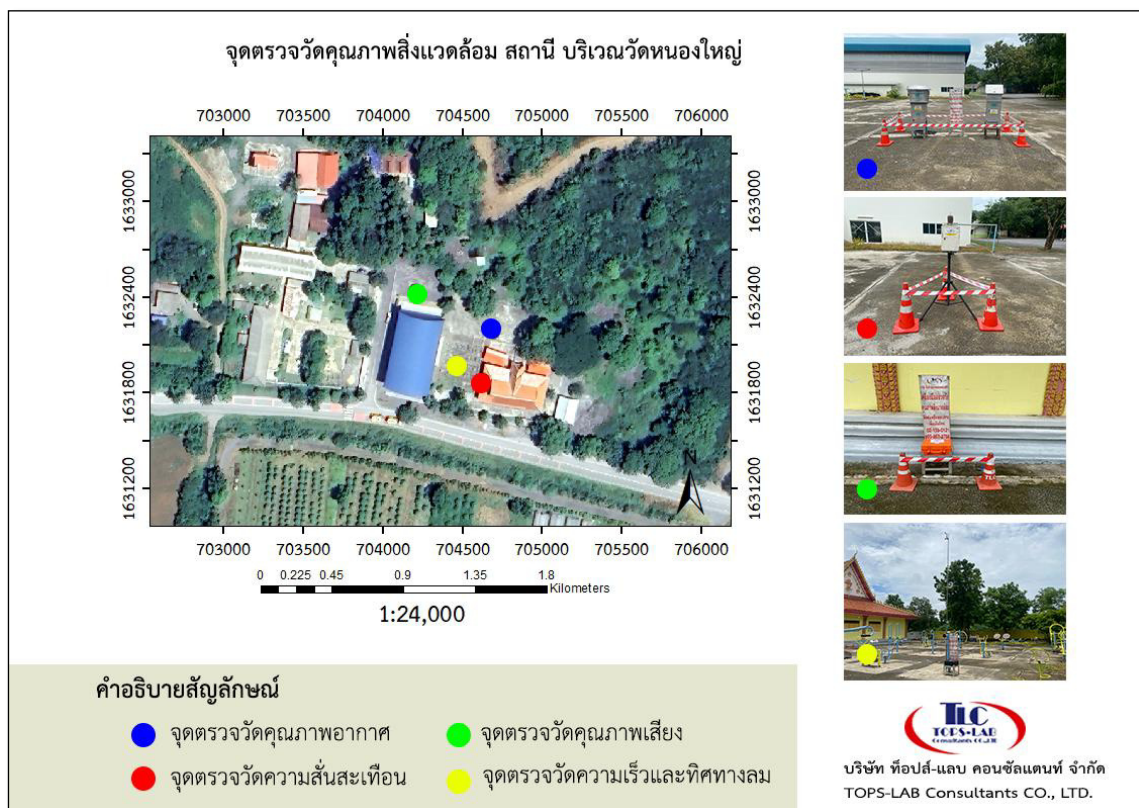
- ตามประกาศกระทรวงทรัพยากรธรรมชาติและสิ่งแวดล้อม เรื่อง กำหนดมาตรฐานควบคุมระดับเสียงและความสั่นสะเทือนจากการทำเหมืองหิน ลงวันที่ 7 พฤศจิกายน 2548

3.4 การติดตามตรวจสอบผลกระทบสิ่งแวดล้อม

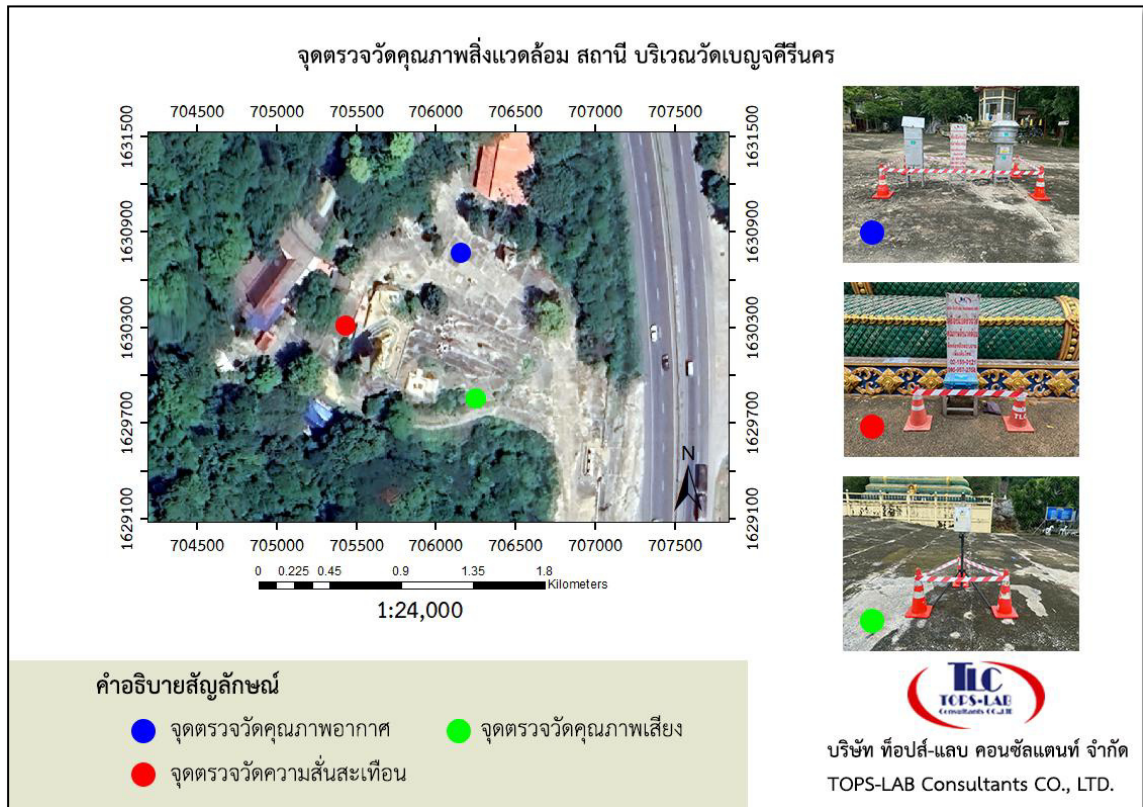
การติดตามตรวจสอบผลกระทบสิ่งแวดล้อม โครงการเหมืองแร่หินอุตสาหกรรมชนิดหินปูนเพื่อทำปูนขาวสำหรับอุตสาหกรรมฟอกหนังหรืออุตสาหกรรมน้ำตาล ของบริษัท ศิลาเลิศจิต จำกัด จัดทำขึ้นเพื่อประเมินผลกระทบสิ่งแวดล้อมด้านคุณภาพอากาศในบรรยากาศโดยทั่วไป ความเข้มของฝุ่นละออง ด้วยวิธีตรวจวัดค่าความทึบแสง (Smoke Opacity Meter) ระดับเสียงโดยทั่วไป และความสั่นสะเทือน ดำเนินการตรวจวัดระหว่างเดือนกรกฎาคม ถึงเดือนธันวาคม 2568 แผนที่แสดงจุดตรวจวัดคุณภาพสิ่งแวดล้อมแสดงดังรูปที่ 3.4-1 และรูปที่ 3.4-4



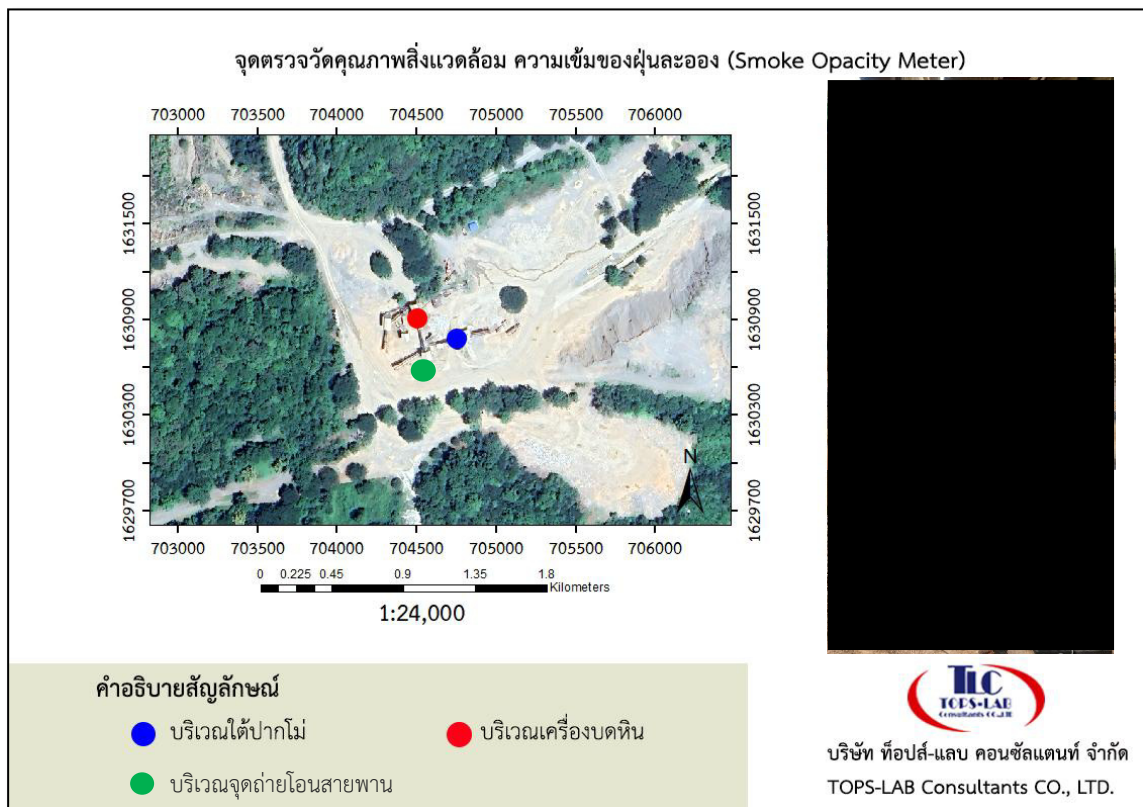
รูปที่ 3.4-1 แผนที่แสดงจุดตรวจวัดคุณภาพสิ่งแวดล้อม สถานีตรวจวัด บริเวณบ้านวงครุ



รูปที่ 3.4-2 แผนที่แสดงจุดตรวจวัดคุณภาพสิ่งแวดล้อม สถานีตรวจวัด บริเวณวัดหนองใหญ่



รูปที่ 3.4-3 แผนที่แสดงจุดตรวจวัดคุณภาพสิ่งแวดล้อม สถานีตรวจวัด บริเวณวัดเบญจคีรีนคร



รูปที่ 3.4-4 แผนที่แสดงจุดตรวจวัดความเข้มของฝุ่นละออง

3.5 ผลการติดตามตรวจสอบผลกระทบสิ่งแวดล้อม

3.5.1.1 ผลการติดตามตรวจสอบคุณภาพอากาศในบรรยากาศโดยทั่วไป

ผลการติดตามตรวจสอบคุณภาพอากาศในบรรยากาศโดยทั่วไป โครงการเหมืองแร่หินอุตสาหกรรมชนิดหินปูนเพื่อทำปูนขาวสำหรับอุตสาหกรรมฟอกหนังหรืออุตสาหกรรมน้ำตาล ของบริษัท ศิลาเลิศจิต จำกัด ตรวจวัดระหว่างวันที่ 06-07 เดือนพฤศจิกายน 2568 จำนวน 3 สถานี ได้แก่ บริเวณบ้านบ่อวังครุ บริเวณวัดหนองใหญ่ และบริเวณวัดเบญจคีรีนคร โดยดัชนีการตรวจวัดประกอบด้วย ปริมาณฝุ่นละอองรวม (TSP) และปริมาณฝุ่นละอองขนาดเล็กไม่เกิน 10 ไมครอน (PM-10) ผลการตรวจวัดแสดงดังตารางที่ 3.5.1.1-1 และรูปที่ 3.5.1.1-1 และใบรายงานผลแสดงดังภาคผนวก ข

ตารางที่ 3.5.1.1-1 ผลการตรวจวัดคุณภาพอากาศในบรรยากาศโดยทั่วไป




สถานีตรวจวัด	วันที่ตรวจวัด	ผลการตรวจวัด (มก./ลบ.ม.)	
		ปริมาณฝุ่นละอองรวม (TSP) เฉลี่ย 24 ชั่วโมง	ปริมาณฝุ่นละอองขนาดเล็กไม่เกิน 10 ไมครอน (PM-10) เฉลี่ย 24 ชั่วโมง
บริเวณบ้านบ่อวังครุ	06-07/11/68	0.038	0.019
บริเวณวัดหนองใหญ่		0.040	0.023
บริเวณวัดเบญจคีรีนคร		0.035	0.018
ค่ามาตรฐาน		0.33	0.12

ค่ามาตรฐาน : ตามประกาศคณะกรรมการสิ่งแวดล้อมแห่งชาติ ฉบับที่ 24 (พ.ศ.2547) เรื่อง กำหนดมาตรฐานคุณภาพอากาศในบรรยากาศโดยทั่วไป

จากตารางที่ 3.5.1-1 ผลการตรวจวัดคุณภาพอากาศในบรรยากาศโดยทั่วไปดำเนินการตรวจวัดระหว่างวันที่ 06-07 เดือนพฤศจิกายน 2568 สามารถสรุปได้ดังนี้

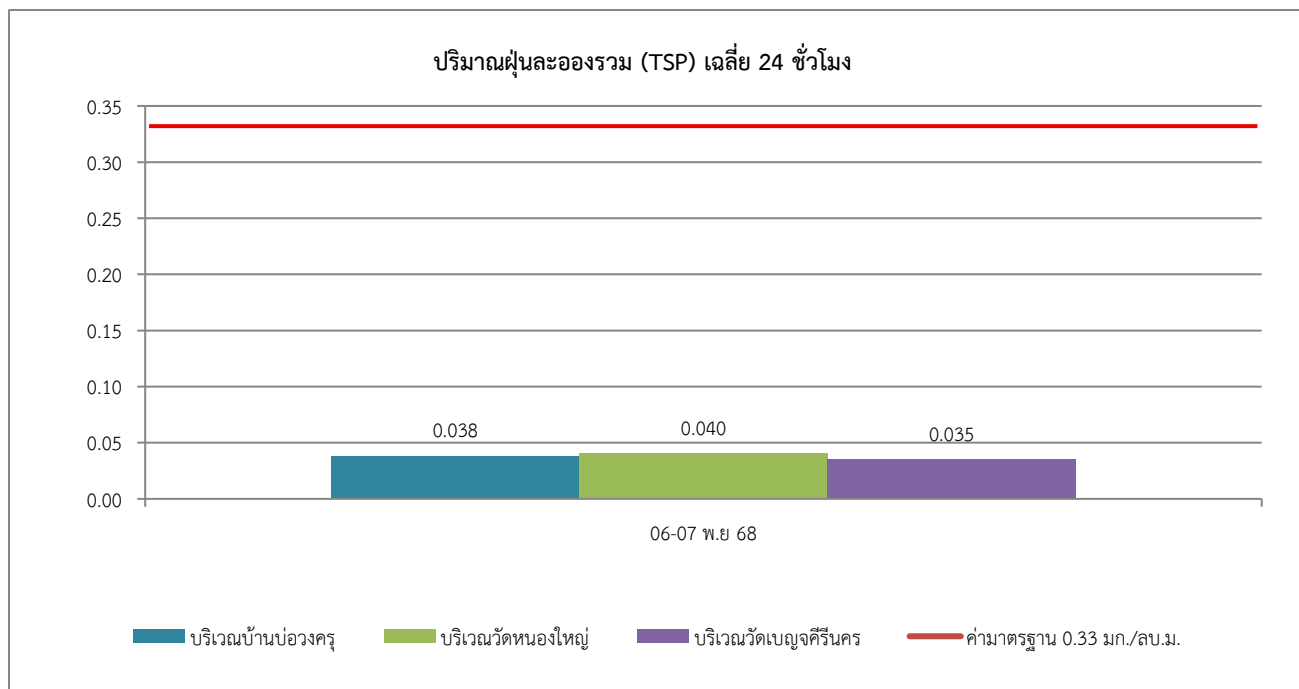
- ปริมาณฝุ่นละอองรวม (TSP) เฉลี่ย 24 ชั่วโมง
 - บริเวณบ้านบ่อวังครุ มีค่า 0.038 มิลลิกรัมต่อลูกบาศก์เมตร
 - บริเวณวัดหนองใหญ่ มีค่าอยู่ในช่วง 0.040 มิลลิกรัมต่อลูกบาศก์เมตร
 - บริเวณวัดเบญจคีรีนคร มีค่าอยู่ในช่วง 0.035 มิลลิกรัมต่อลูกบาศก์เมตร
- ปริมาณฝุ่นละอองขนาดเล็กไม่เกิน 10 ไมครอน (PM-10) เฉลี่ย 24 ชั่วโมง
 - บริเวณบ้านบ่อวังครุ มีค่าอยู่ในช่วง 0.019 มิลลิกรัมต่อลูกบาศก์เมตร
 - บริเวณวัดหนองใหญ่ มีค่าอยู่ในช่วง 0.023 มิลลิกรัมต่อลูกบาศก์เมตร
 - บริเวณวัดเบญจคีรีนคร มีค่าอยู่ในช่วง 0.018 มิลลิกรัมต่อลูกบาศก์เมตร

จากผลการตรวจวัดปริมาณฝุ่นละอองรวม (TSP) เฉลี่ย 24 ชั่วโมง และปริมาณฝุ่นละอองขนาดเล็กไม่เกิน 10 ไมครอน (PM-10) เฉลี่ย 24 ชั่วโมง พบว่า มีค่าอยู่ในเกณฑ์ที่มาตรฐานกำหนดตามประกาศคณะกรรมการสิ่งแวดล้อมแห่งชาติฉบับที่ 24 (พ.ศ.2547) เรื่อง กำหนดมาตรฐานคุณภาพอากาศในบรรยากาศโดยทั่วไป โดยกำหนดให้ปริมาณฝุ่นละอองรวม (TSP) เฉลี่ย 24 ชั่วโมงจะต้องไม่เกิน 0.33 มิลลิกรัมต่อลูกบาศก์เมตรและปริมาณฝุ่นละอองขนาดเล็กไม่เกิน 10 ไมครอน (PM-10) เฉลี่ย 24 ชั่วโมง จะต้องไม่เกิน 0.12 มิลลิกรัมต่อลูกบาศก์เมตร

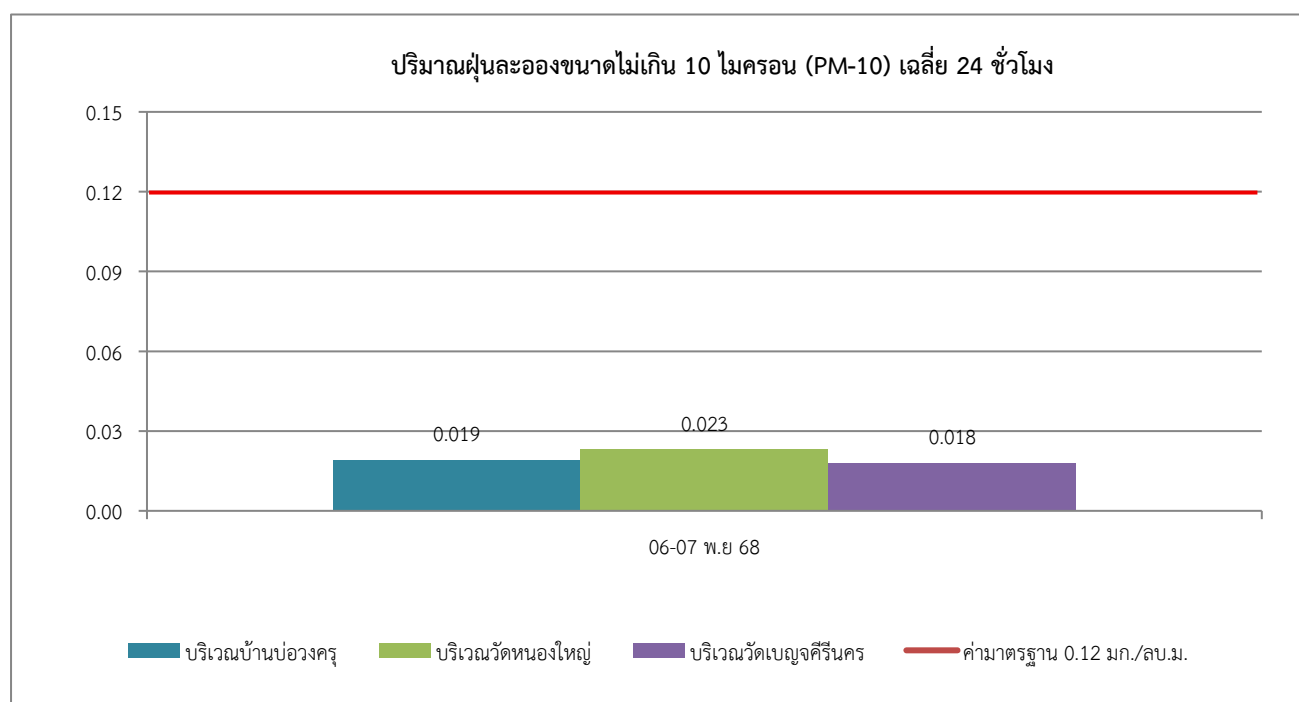
	
บริเวณบ้านบ่อวงครุ	บริเวณวัดหนองใหญ่
	
บริเวณวัดเบญจคีรีนคร	
รูปที่ 3.5.1.1-1 การตรวจวัดคุณภาพอากาศในบรรยากาศโดยทั่วไป	

3.5.1.2 การเปรียบเทียบผลการตรวจวัดคุณภาพอากาศในบรรยากาศโดยทั่วไป

ผลการเปรียบเทียบผลการตรวจวัดคุณภาพอากาศในบรรยากาศโดยทั่วไป โครงการเหมืองแร่หินอุตสาหกรรมชนิดหินปูนเพื่อทำปูนขาวสำหรับอุตสาหกรรมฟอกหนังหรืออุตสาหกรรมน้ำตาล ของบริษัท ศิลาเลิศจิต จำกัด ตรวจวัดระหว่างวันที่ 06-07 เดือนพฤศจิกายน 2568 จำนวน 3 สถานี ได้แก่ บริเวณบ้านบ่อวงครุ บริเวณวัดหนองใหญ่ และบริเวณวัดเบญจคีรีนคร โดยดัชนีการตรวจวัดประกอบด้วย ปริมาณฝุ่นละอองรวม (TSP), ปริมาณฝุ่นละอองขนาดไม่เกิน 10 ไมครอน (PM-10) กราฟเปรียบเทียบผลการวิเคราะห์คุณภาพอากาศในบรรยากาศโดยทั่วไป แสดงดังรูปที่ 3.5.1.2-1 ถึงรูปที่ 3.5.1.2-2



รูปที่ 3.5.1.2-1 กราฟเปรียบเทียบผลการวิเคราะห์คุณภาพอากาศในบรรยากาศโดยทั่วไป
ปริมาณฝุ่นละอองรวม (TSP)



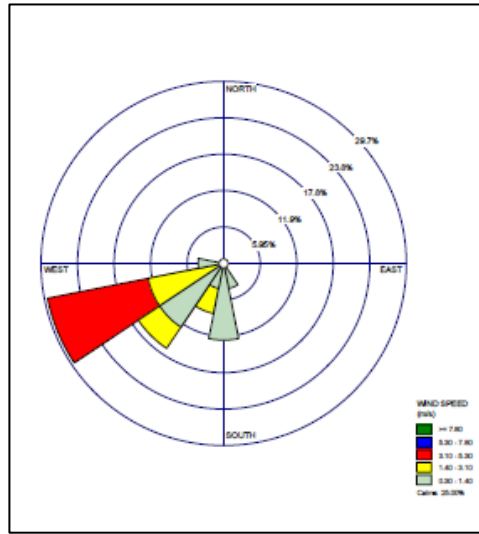
3.5.2 ผลการติดตามตรวจสอบความเร็วและทิศทางลม

โครงการดำเนินการตรวจวัดความเร็วลมและทิศทางลม ระหว่างวันที่ 06-07 เดือนพฤศจิกายน 2568 ตรวจวัดจำนวน 1 สถานี ได้แก่ บริเวณวัดหนองใหญ่ ผลการตรวจวัดความเร็วและทิศทางลมแสดงดังตารางที่ 3.5.2-1 รูปแสดงตำแหน่งและการตรวจวัดความเร็วลมและทิศทางลมแสดงดังรูปที่ 3.5.1-1 และรูปที่ 3.5.2-1 ถึงรูปที่ 3.5.2-2 และใบรายงานผลแสดงดังภาคผนวก ข

ตารางที่ 3.5.2-1 ผลการตรวจวัดความเร็วและทิศทางลม (บริเวณวัดหนองใหญ่)

เวลา	ผลการตรวจวัด		
	WS	WD	Temp
13.00-14.00 น.	0.0	---	32.2
14.00-15.00 น.	1.8	SW	32.9
15.00-16.00 น.	4.4	WSW	33.2
16.00-17.00 น.	3.3	WSW	32.5
17.00-18.00 น.	3.7	WSW	32.1
18.00-19.00 น.	3.7	WSW	31.6
19.00-20.00 น.	1.7	WSW	31.0
20.00-21.00 น.	0.3	WSW	30.8
21.00-22.00 น.	0.0	---	30.2
22.00-23.00 น.	0.0	---	29.4
23.00-00.00 น.	0.0	---	28.8
00.00-01.00 น.	0.0	---	28.2
01.00-02.00 น.	0.4	SW	26.9
02.00-03.00 น.	0.8	SW	26.3
03.00-04.00 น.	1.3	S	25.7
04.00-05.00 น.	0.7	SSE	25.5
05.00-06.00 น.	1.2	W	26.1
06.00-07.00 น.	0.5	SSW	26.6
07.00-08.00 น.	0.0	---	27.7
08.00-09.00 น.	0.3	S	27.8
09.00-10.00 น.	1.3	S	28.5
10.00-11.00 น.	2.0	SSW	28.9
11.00-12.00 น.	2.2	WSW	30.3
12.00-13.00 น.	2.9	WSW	31.6

หมายเหตุ : WS = ความเร็วลม (เมตร/วินาที)
WD = ทิศทางลม
Temp = อุณหภูมิ



รูปที่ 3.5.2-1 ผลการตรวจวัดความเร็วและทิศทางลม บริเวณวัดหนองใหญ่

จากผลการตรวจวัดความเร็วและทิศทางลม ระหว่างวันที่ 06-07 เดือนพฤศจิกายน 2568 บริเวณวัดหนองใหญ่ พบว่า ลมส่วนใหญ่พัดมาจากทิศตะวันตกเฉียงใต้ค่อนไปทางตะวันตก คิดเป็นลมสงบร้อยละ 25.00 และมีความเร็วลมเฉลี่ย 1.35 เมตรต่อวินาที ความเร็วลมที่ตรวจพบมีลักษณะเป็นลมเบาร้อยละ 37.50 ลมอ่อนร้อยละ 20.83 และลมโชยร้อยละ 4.00 (เอกสารนิยามศัพท์อุตุนิยมวิทยา, กรมอุตุนิยมวิทยา)



บริเวณวัดหนองใหญ่

รูปที่ 3.5.2-2 การตรวจวัดความเร็วและทิศทางลม

3.5.3.1 ผลการติดตามตรวจสอบความทึบแสง

การตรวจวัดความทึบแสงของโครงการเหมืองแร่หินอุตสาหกรรมชนิดหินปูนเพื่อทำปูนขาวสำหรับอุตสาหกรรมฟอกหนังหรืออุตสาหกรรมน้ำตาล ของบริษัท ศิลาเลิศจิต จำกัด ดำเนินการตรวจวัดจำนวน 3 บริเวณ คือ บริเวณใต้ปากโมง บริเวณเครื่องบดหิน และบริเวณจุดถ่ายโอนสายพาน เมื่อวันที่ 06 เดือนพฤศจิกายน 2568 ผลการตรวจวัดความทึบแสง แสดงดังตารางที่ 3.5.3.1-1 และรูปที่ 3.5.3.1-1 และใบรายงานผลแสดงดังภาคผนวก ข

ตารางที่ 3.5.3.1-1 ผลการตรวจวัดความทึบแสง

บริเวณที่ตรวจวัด	หน่วย	ผลการตรวจวัดความทึบแสง
บริเวณใต้ปากโมง	%	0.4
บริเวณเครื่องบดหิน		0.4
บริเวณจุดถ่ายโอนสายพาน		0.6
ค่ามาตรฐาน		20

ค่ามาตรฐาน : ตามประกาศกระทรวงวิทยาศาสตร์และเทคโนโลยีและสิ่งแวดล้อม เรื่อง กำหนดมาตรฐานควบคุมการปล่อยฝุ่นละอองจากโรงโม่ บด หรือย่อยหิน (ประกาศในราชกิจจานุเบกษา เล่ม 114 ตอนที่ 6 ง วันที่ 21 มกราคม 2540)

จากตารางที่ 3.5.3.1-1 ผลการตรวจวัดความทึบแสง ดำเนินการตรวจวัดระหว่างวันที่ 06 เดือนพฤศจิกายน 2568 สามารถสรุปได้ดังนี้

- บริเวณใต้ปากโมง มีค่าเท่ากับ 0.4 %
- บริเวณเครื่องบดหิน มีค่าเท่ากับ 0.4 %
- บริเวณจุดถ่ายโอนสายพาน มีค่าเท่ากับ 0.6 %

จากผลการตรวจวัดความทึบแสง พบว่า มีค่าอยู่ในเกณฑ์ที่มาตรฐานกำหนดตามประกาศกระทรวงวิทยาศาสตร์และเทคโนโลยี และสิ่งแวดล้อม เรื่อง กำหนดมาตรฐานควบคุมการปล่อยฝุ่นละอองจากโรงโม่ บดหรือย่อยหิน (ประกาศในราชกิจจานุเบกษา เล่ม 114 ตอนที่ 6 ง วันที่ 21 มกราคม 2540)

	
บริเวณใต้ปากโมง	บริเวณเครื่องบดหิน
รูปที่ 3.5.3.1-1 การตรวจวัดความทึบแสง	

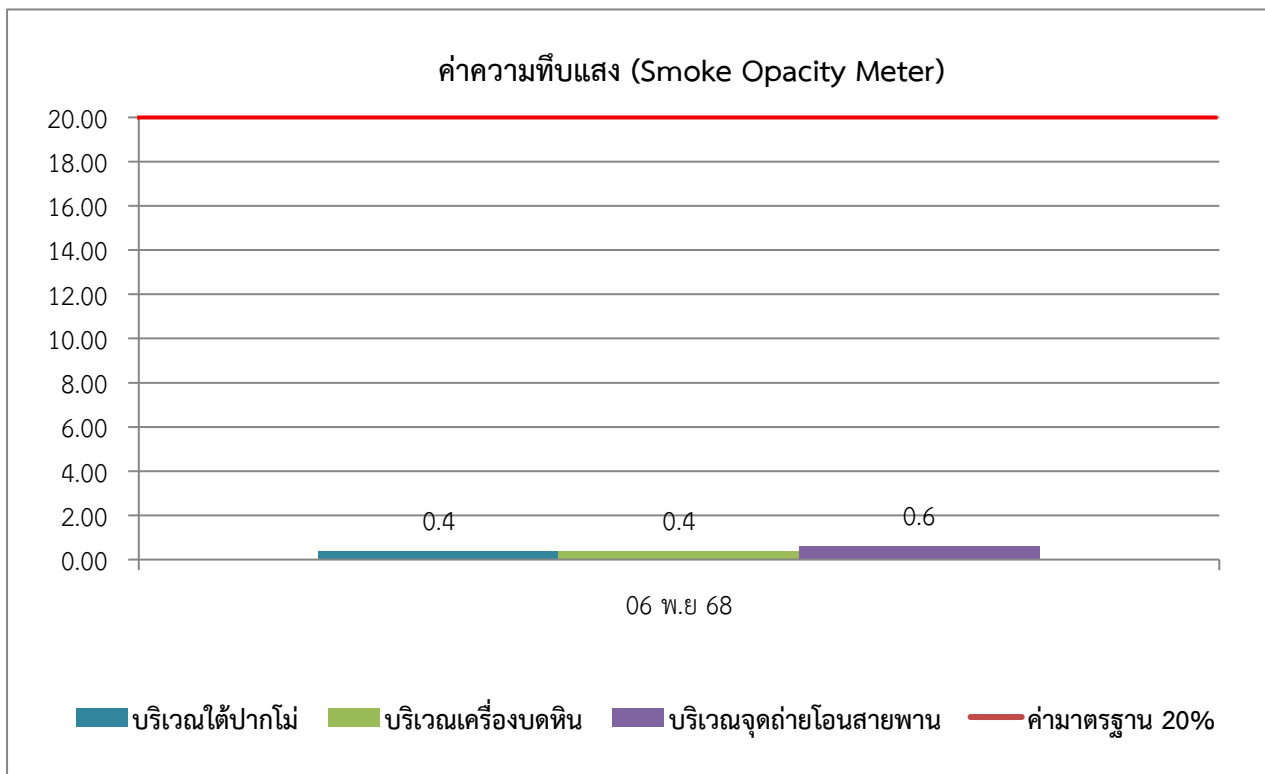


บริเวณจุดถ่ายโอนสายพาน

รูปที่ 3.5.3.1-1 (ต่อ) การตรวจวัดความทึบแสง

3.5.3.2 การเปรียบเทียบผลการตรวจวัดความทึบแสง

ผลการเปรียบเทียบการตรวจวัดความทึบแสงของโครงการเหมืองแร่หินอุตสาหกรรมชนิดหินปูนเพื่อทำปูนขาวสำหรับอุตสาหกรรมฟอกหนังหรืออุตสาหกรรมน้ำตาล ของบริษัท ศิลาเลิศจิต จำกัด ดำเนินการตรวจวัดจำนวน 3 บริเวณ คือ บริเวณใต้ปากโม้ บริเวณเครื่องบดหิน และบริเวณจุดถ่ายโอนสายพาน เมื่อวันที่ 06 เดือนพฤศจิกายน 2568 กราฟเปรียบเทียบผลการตรวจวัดความทึบแสง แสดงดังรูปที่ 3.5.3.2-1



รูปที่ 3.5.3.2-1 กราฟเปรียบเทียบผลการตรวจวัดความทึบแสง

3.5.4.1 การติดตามตรวจสอบผลกระทบระดับเสียงโดยทั่วไป

การติดตามตรวจสอบผลกระทบระดับเสียงโดยทั่วไป โครงการเหมืองแร่หินอุตสาหกรรมชนิดหินปูนเพื่อทำปูนขาวสำหรับอุตสาหกรรมฟอกหนังหรืออุตสาหกรรมน้ำตาล ของบริษัท ศิลาเลิศ จำกัด ตรวจวัดระหว่างวันที่ 06-07 เดือนพฤศจิกายน 2568 จำนวน 3 สถานี ได้แก่ บริเวณบ้านบ่อวงครุ บริเวณวัดหนองใหญ่ และบริเวณวัดเบญจคีรีนคร โดยดัชนีการตรวจวัดประกอบด้วย ระดับเสียงเฉลี่ย 24 ชั่วโมง (L_{eq} 24 hr.) และระดับเสียงสูงสุด (L_{max}) ผลการตรวจวัดระดับเสียงแสดงดังตารางที่ 3.5.4.1-1 และรูปที่ 3.5.4.1-1 และใบรายงานผลแสดงดังภาคผนวก ข

ตารางที่ 3.5.4.1-1 ผลการตรวจวัดระดับเสียงโดยทั่วไป

สถานีตรวจวัด	วันที่ตรวจวัด	ผลการตรวจวัด (เดซิเบล (เอ))	
		Leq 1 hr.	L _{max}
บริเวณบ้านบ่อวงครุ	06-07/11/68	43.5	66.6
บริเวณวัดหนองใหญ่		49.7	69.0
บริเวณวัดเบญจคีรีนคร		44.6	66.6
ค่ามาตรฐาน		70.0	115.0

ค่ามาตรฐาน : ตามประกาศคณะกรรมการสิ่งแวดล้อมแห่งชาติ ฉบับที่ 15 (พ.ศ.2540) เรื่อง กำหนดมาตรฐานระดับเสียงโดยทั่วไป

จากตารางที่ 3.5.4.1-1 ผลการตรวจวัดระดับเสียงโดยทั่วไป ดำเนินการตรวจวัด 3 สถานี ได้แก่ บริเวณบ้านบ่อวงครุ บริเวณวัดหนองใหญ่ และบริเวณวัดเบญจคีรีนคร ระหว่างวันที่ 06-07 เดือนพฤศจิกายน 2568 สามารถสรุปได้ดังนี้

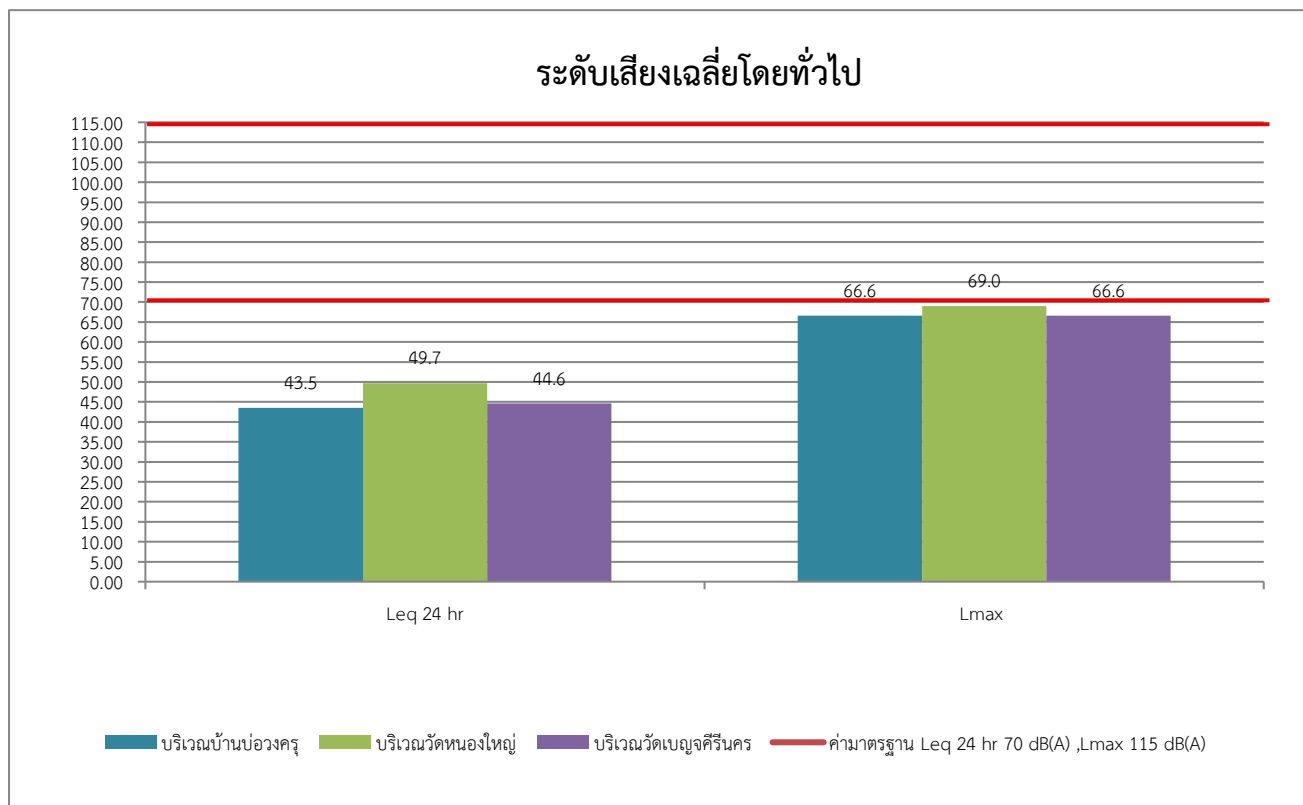
- **บริเวณบ้านบ่อวงครุ**
 - ระดับเสียงเฉลี่ย 24 ชั่วโมง (L_{eq} 24 hr) มีค่า 43.5 เดซิเบลเอ
 - ระดับเสียงสูงสุด (L_{max}) มีค่า 66.6 เดซิเบลเอ
- **บริเวณวัดหนองใหญ่**
 - ระดับเสียงเฉลี่ย 24 ชั่วโมง (L_{eq} 24 hr) มีค่า 49.7 เดซิเบลเอ
 - ระดับเสียงสูงสุด (L_{max}) มีค่า 69.0 เดซิเบลเอ
- **บริเวณวัดเบญจคีรีนคร**
 - ระดับเสียงเฉลี่ย 24 ชั่วโมง (L_{eq} 24 hr) มีค่า 44.6 เดซิเบลเอ
 - ระดับเสียงสูงสุด (L_{max}) มีค่า 66.6 เดซิเบลเอ

จากผลการตรวจวัดระดับเสียงโดยทั่วไป พบว่า มีค่าอยู่ในเกณฑ์ที่มาตรฐานกำหนดตามประกาศคณะกรรมการสิ่งแวดล้อมแห่งชาติ ฉบับที่ 15 (พ.ศ.2540) เรื่อง กำหนดมาตรฐานระดับเสียงโดยทั่วไป โดยระดับเสียงเฉลี่ย 24 ชั่วโมง (L_{eq} 24 hr) จะต้องไม่เกิน 70.0 เดซิเบล (เอ) และระดับเสียงสูงสุด (L_{max}) จะต้องไม่เกิน 115.0 เดซิเบล (เอ)

	
บริเวณบ้านบ่อวังครุ	บริเวณวัดหนองใหญ่
	
บริเวณวัดเบญจคีรีนคร	
รูปที่ 3.5.4.1-1 การตรวจวัดระดับเสียงโดยทั่วไป	

3.5.4.2 การเปรียบเทียบผลการตรวจวัดระดับเสียงโดยทั่วไป

ผลการเปรียบเทียบการตรวจวัดระดับเสียงโดยทั่วไป โครงการเหมืองแร่หินอุตสาหกรรมชนิดหินปูนเพื่อทำปูนขาว สำหรับอุตสาหกรรมฟอกหนังหรืออุตสาหกรรมน้ำตาล ของบริษัท ศิลาเลิศจิต จำกัด ตรวจวัดระหว่างวันที่ 06-07 เดือนพฤศจิกายน 2568 จำนวน 3 สถานี ได้แก่ บริเวณบ้านบ่อวงศ์ บริเวณวัดหนองใหญ่ และบริเวณวัดเบญจศีรีนคร โดยดัชนีการตรวจวัด ประกอบด้วย ระดับเสียงเฉลี่ย 24 ชั่วโมง (L_{eq} 24 hr.) และระดับเสียงสูงสุด (L_{max}) กราฟเปรียบเทียบผลการตรวจวัดระดับเสียงแสดง ดังรูปที่ 3.5.4.2-1



รูปที่ 3.5.4.2-1 กราฟเปรียบเทียบผลการตรวจวัดระดับเสียงโดยทั่วไป